

Responsabilité Sociétale de l'Entreprise Rapport 2025-2026



LEANKCO

LEAN THINKING, SMART LINKING



SOMMAIRE

○	À PROPOS DU GROUPE LEANKCO	5
○	ANALYSE DE DOUBLE MATÉRIALITÉ	9
○	ENVIRONNEMENT : PERFORMANCE ENVIRONNEMENTALE & ÉNERGIE	11
	<ul style="list-style-type: none">• Emissions Carbone, atténuation• Adaptation au changement climatique• Energie• Pollution et substances dangereuses• Flux entrants (consommation de ressources)• Déchets (quantité, traitement et valorisation)	
○	PERFORMANCE SOCIALE	20
	<ul style="list-style-type: none">• Santé et sécurité• Qualité de vie au travail• Equité et diversité	
○	ÉTHIQUE DES AFFAIRES ET CONFORMITÉ	25
	<ul style="list-style-type: none">• Dispositif d'alerte• Cybersécurité	
○	ACHAT RESPONSABLE ET CHAÎNE DE VALEUR	29
	<ul style="list-style-type: none">• Conditions de travail externe	
○	IMPLICATION DANS LES COMMUNAUTÉS LOCALES	31
	<ul style="list-style-type: none">• Mentorat• Mécénat	
○	FEUILLE DE ROUTE 2026-2028	33

CONTEXTE ET OBJECTIFS DU RAPPORT

Le présent rapport présente la démarche de Responsabilité Sociétale de l'Entreprise (RSE) du groupe LeankCo, expert de la fixation et de l'accompagnement client pour la conception et l'industrialisation de solutions d'assemblage.

Il expose les politiques, engagements, actions et indicateurs de performance extra-financière mis en œuvre par l'entreprise.

Ce rapport a pour objectif de rendre compte, de manière transparente et structurée, de la démarche RSE telle qu'elle a été conçue par LeankCo afin de soutenir sa stratégie industrielle, renforcer la maîtrise de ses impacts environnementaux et sociaux, et répondre aux attentes croissantes de ses clients, partenaires et parties prenantes.

La démarche de reporting RSE de LeankCo s'appuie sur le référentiel VSME (*Voluntary Sustainability Reporting Standard*), cadre volontaire adapté aux PME industrielles, et aligné avec les principes des European Sustainability Reporting Standards (ESRS). Ce référentiel permet de structurer les informations extra-financières de manière proportionnée, pertinente et progressive, tout en assurant leur cohérence avec les exigences réglementaires européennes.

Le présent rapport vise également à répondre :

- aux attentes des parties prenantes de LeankCo, notamment les clients industriels, donneurs d'ordre, salariés, partenaires financiers et fournisseurs
- aux exigences croissantes en matière de transparence ESG, en lien avec les réglementations européennes (CSRD, Taxonomie européenne)

Ce rapport constitue une étape structurante dans la formalisation de la démarche RSE de LeankCo et s'inscrit dans une logique d'amélioration continue, avec l'ambition de renforcer progressivement la fiabilité des données, le pilotage des actions et l'intégration des enjeux de durabilité au cœur de son activité.

MOT DU PRÉSIDENT



Nos collaborateurs,

première richesse de LeankCo, ils donnent vie à notre entreprise. Leur engagement, leur expertise et leur bien-être au travail sont au centre de notre stratégie RSE. Fortement engagés pour mettre à leur disposition des conditions de travail exemplaires, nous renforçons chaque année nos actions en faveur de la qualité de vie au travail, de la formation continue et du respect de la diversité des cultures pour que chacun puisse s'épanouir et grandir avec nous.

Impact industriel

Concepteur, fabricant et distributeur de composants techniques d'assemblage, nous avons un rôle clé à jouer dans la transition vers une industrie plus durable. Réduction de nos émissions carbone, écoconception de nos produits, ou encore collaboration avec nos clients pour des solutions toujours plus respectueuses de l'environnement : chaque décision est guidée par un principe simple : allier performance industrielle et économique, et impact positif.

Je tiens à saluer l'implication de nos équipes, de nos partenaires et de nos clients, sans qui ces avancées ne seraient pas possibles.

Ensemble, nous prouvons que l'exigence technique et l'engagement sociétal ne sont pas antagonistes, mais les deux faces d'une même ambition : bâtir une entreprise fière de son héritage et tournée vers l'avenir.

Eric MASSEBEUF, Président du groupe LeankCo

À PROPOS



LEAN THINKING, SMART LINKING



Expert de la fixation et de l'accompagnement client pour la conception et l'industrialisation de solutions d'assemblage.

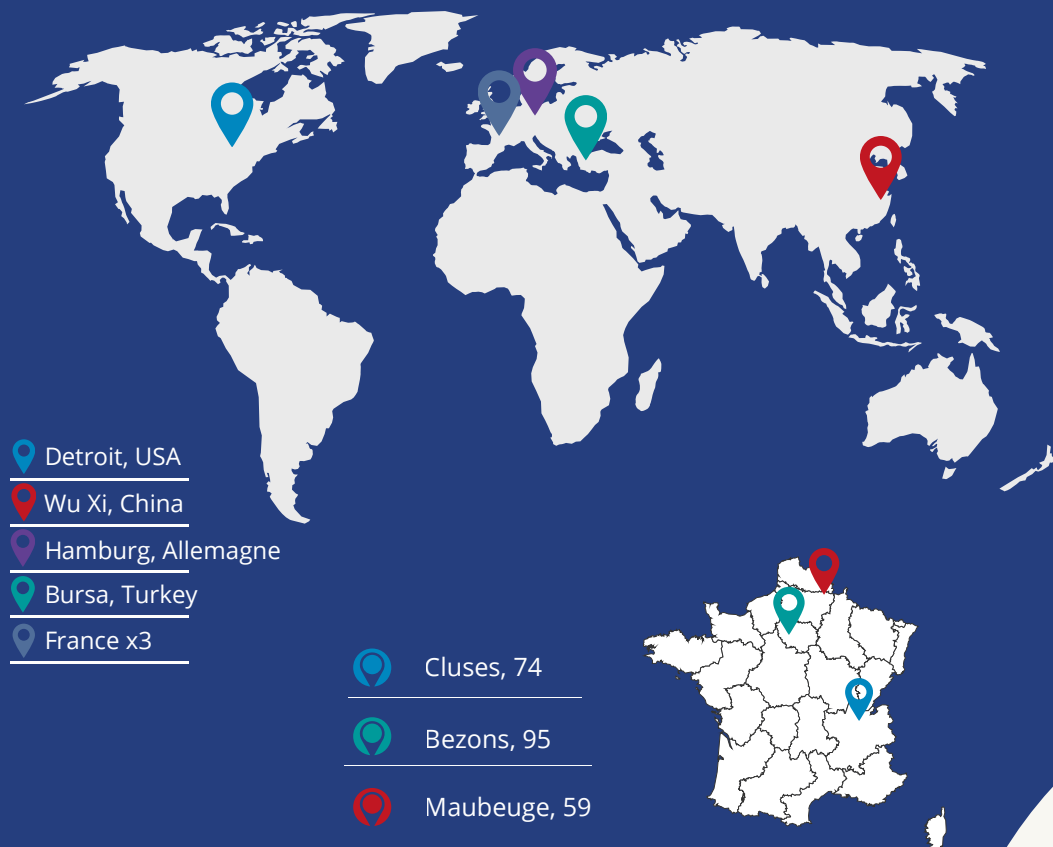
Lean thinking

Excellence opérationnelle
Réussite des projets
Maîtrise des processus de production



Smart Linking

Expertise fixations
Performance / Fiabilité
Solutions / conceptions adaptées



NOS PILIERS

VISION : LeankCo contribue à un monde durable en connectant les industries de pointe avec des solutions fiables

MISSION : Nous privilégions le bien-être de nos équipes pour qu'elles contribuent à la réussite des projets de nos clients internationaux en fournissant des solutions de fixations performantes

Le management de LeankCo s'appuie sur la symétrie des attentions ; c'est la priorité de notre mission.



Priorité Collaborateurs

1



Résultats

4



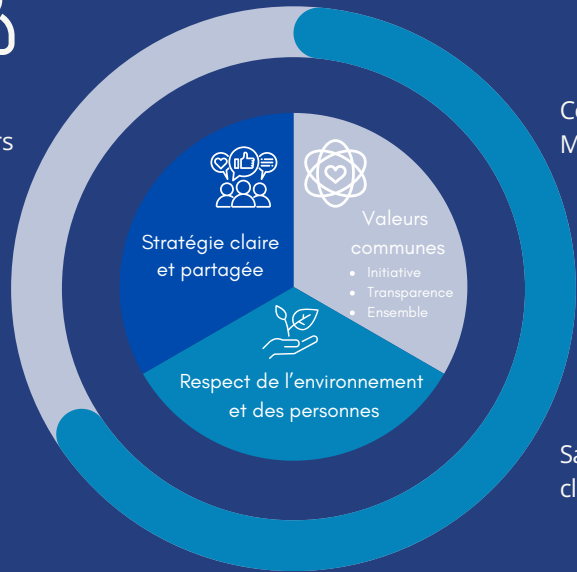
Compétences Métier

2

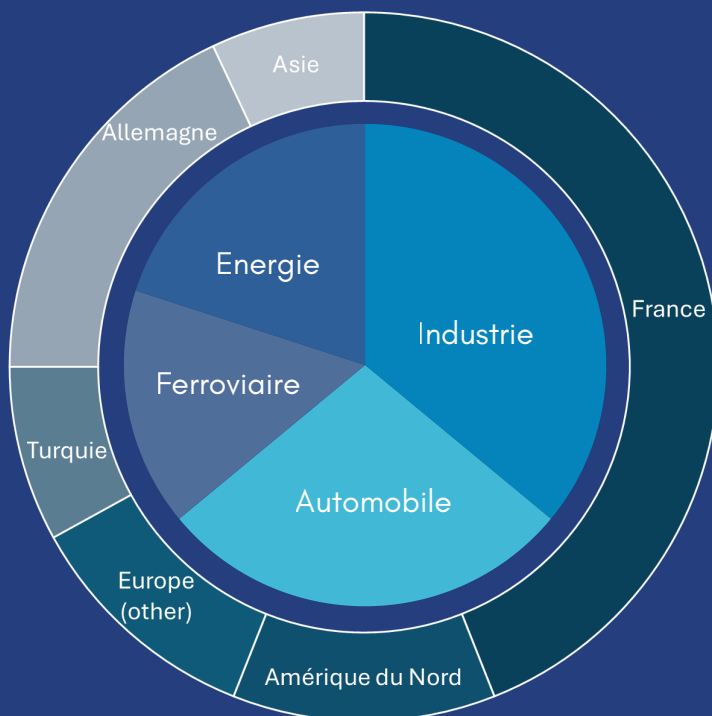


Satisfaction clients

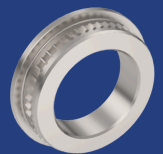
3



NOS MARCHÉS / NOS CHIFFRES



120
Employés



300 Millions
pcs/an



28 M€
CA

NOS MARQUES

Les marques du groupe LeankCo sont un gage d'expertise et de fiabilité sur une gamme de produits de fixations.

Chacune de nos marques propres intègre :

- La tenue de la promesse LeankCo
- Une maîtrise de la conception des produits et de leur fonction
- Une maîtrise des solutions de mises en œuvre des produits
- Une offre de produits catalogue standard
- Une capacité à proposer des produits dérivés de standards
- La possibilité de faire des produits sur mesure
- Un support technique client

 **CLUFIX**
PRECISION BLIND RIVET NUTS



 **TITANOX**
UNCOMPROMISED SELF-CLINCHING SOLUTIONS

 **RIVELIT**
ENGINEERED RELIABLE RIVETS



 **FAST4PLAST**
METAL INSERTS ENHANCING PLASTIC PARTS

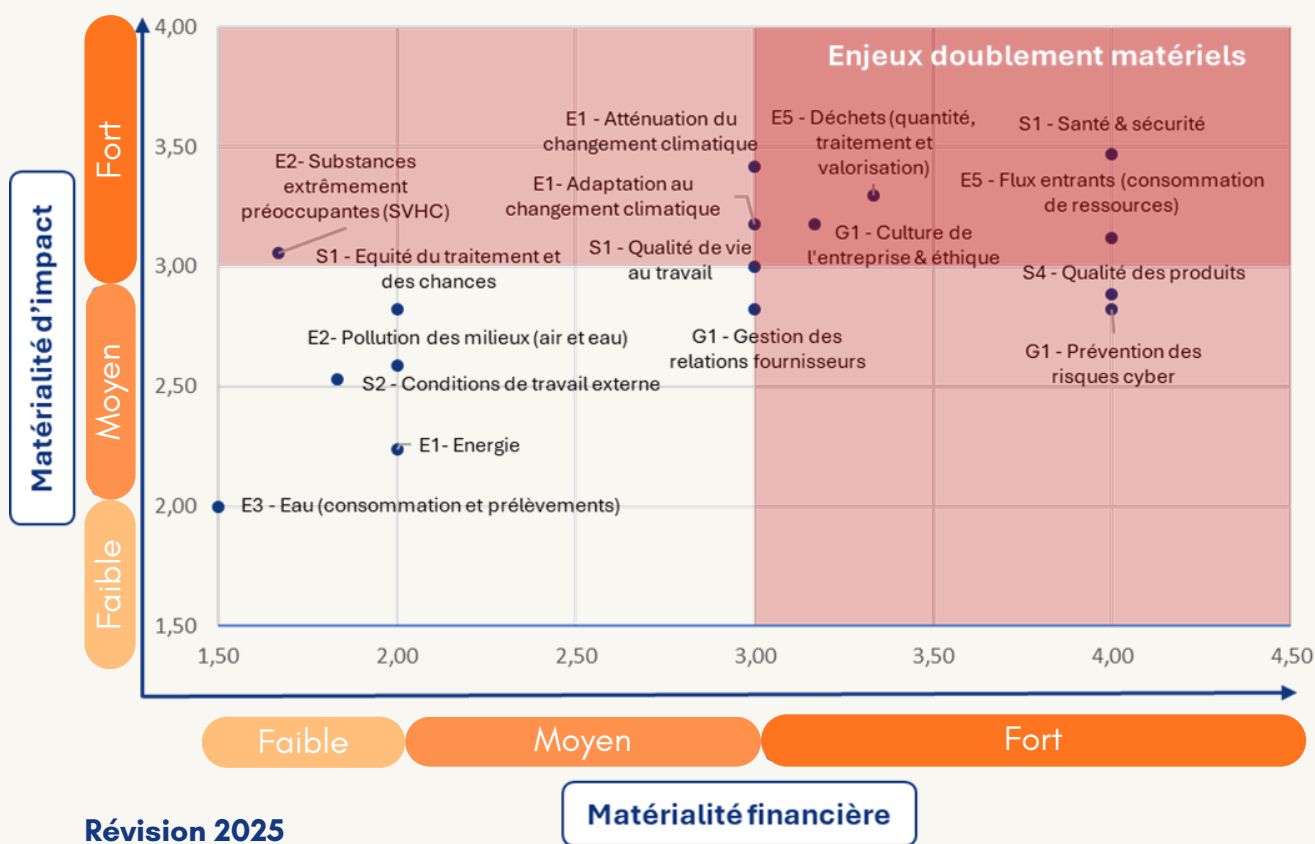
DOUBLE MATÉRIALITÉ



Notre méthodologie de double matérialité applique la logique d'union entre matérialité d'impact (effets réels ou potentiels de l'entreprise sur les personnes et l'environnement, sur toute la chaîne de valeur) et matérialité financière (effets des enjeux de durabilité sur la performance, la position financière, les flux de trésorerie et l'accès au financement).

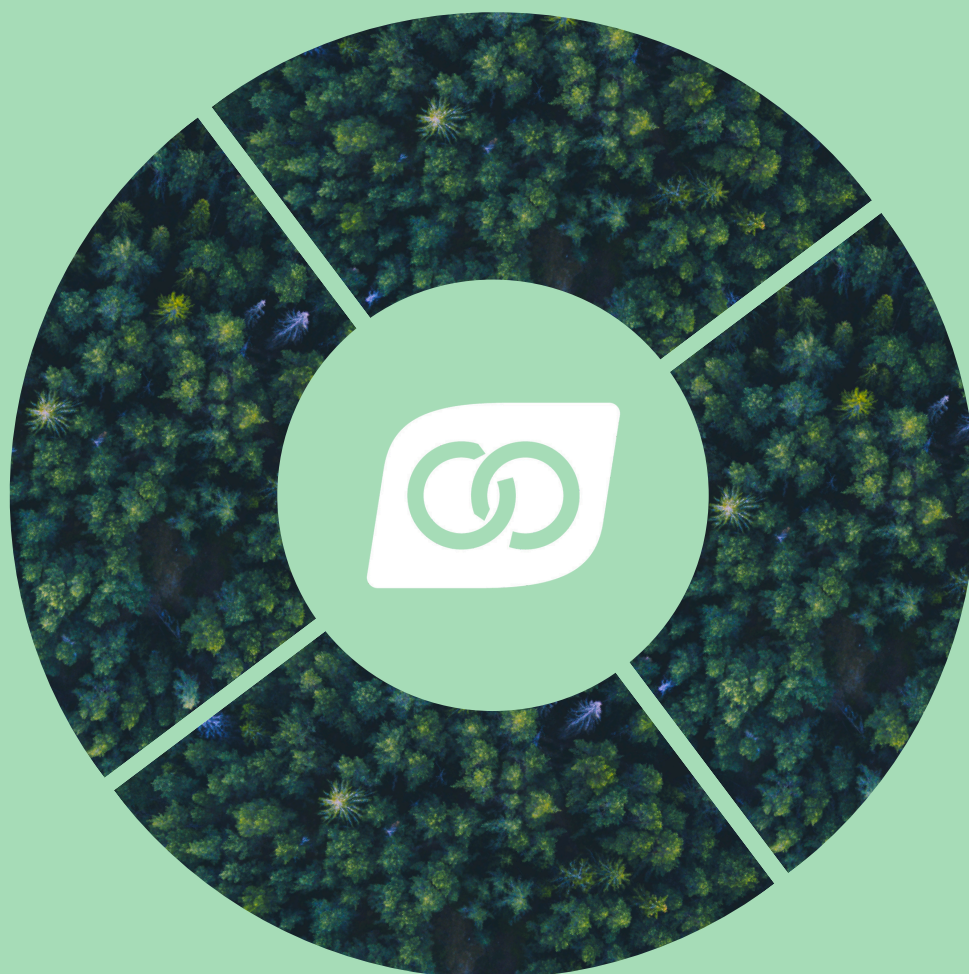
Une information est jugée matérielle si elle est significative au titre de l'une ou l'autre dimension, ou des deux.

Matrice de double matérialité - LeankCo



Les enjeux identifiés comme matériels font l'objet d'un pilotage renforcé et de plans d'action dédiés. Néanmoins, afin d'assurer la cohérence avec le référentiel VSME (Voluntary Sustainability Reporting Standard for SMEs), l'ensemble des enjeux est traité dans le présent rapport.

ENVIRONNEMENT



Consciente des impacts liés au décolletage et à la fabrication de fixations industrielles, LeankCo structure sa politique environnementale autour de l'atténuation et de l'adaptation climatique, de la performance énergétique, de la prévention des pollutions, de la gestion des ressources et de la valorisation des déchets.

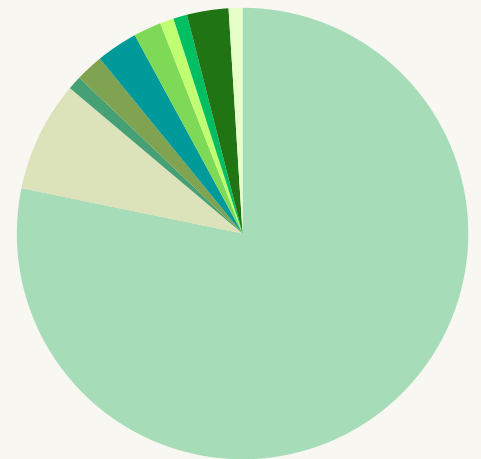
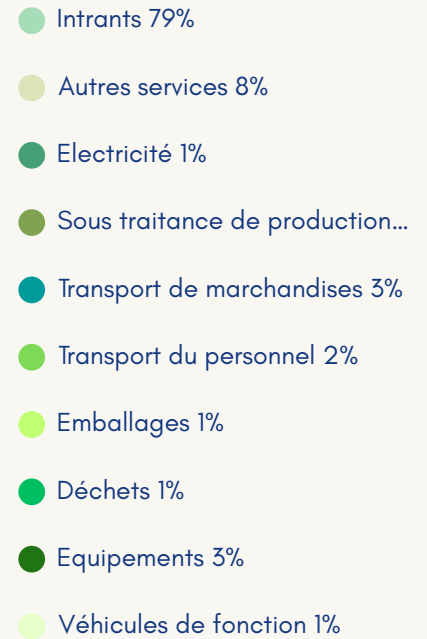
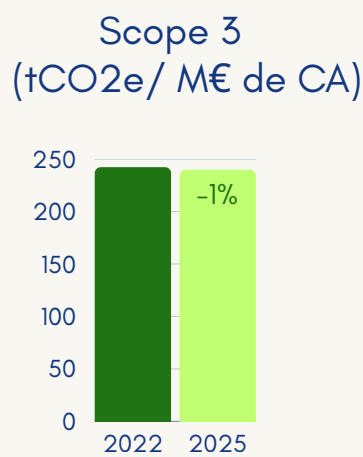
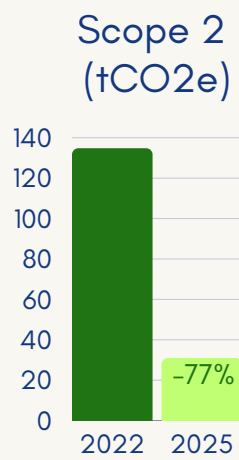
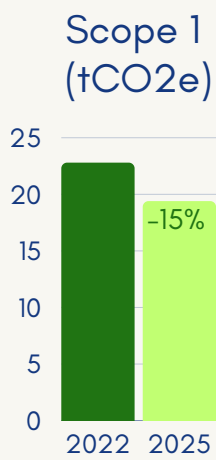
VISION À 2030

LeankCo s'est imposé comme un acteur de la décarbonation dans le domaine des fixations industrielles, en privilégiant des marchés en faveur de la transition, en formant ses employés aux défis climatiques, en mettant en avant l'impact environnemental de ses produits, et en proposant des matières à faible empreinte carbone à ses clients, grâce à une relation étroite avec des fournisseurs engagés



ÉMISSIONS CARBONE, ATTÉNUATION

Pour l'année 2025, les émissions de gaz à effet de serre de LeankCo (périmètre LeankCo France) s'élèvent à **3790 tonnes de CO₂e**, réparties par nature entre les scopes 1, 2 et 3, comme présenté ci-dessous.



AMBITION à horizon 2050, le groupe LeankCo vise à être un acteur reconnu de la neutralité carbone collective, contribuant à la transformation bas carbone du secteur des fixations industrielles, en partenariat étroit avec ses clients, fournisseurs, confrères et son écosystème territorial. LeankCo France s'est fixé pour ambition de s'imposer comme un acteur engagé de la décarbonation dans le domaine des fixations industrielles, en :

- privilégiant des **marchés et applications favorables à la transition environnementale** : mobilités électriques, production d'énergie renouvelable et transport et distribution d'électricité



- **Valorisant l'empreinte environnementale de ses produits** auprès de ses clients
- sourçant des **matières premières à plus faible empreinte carbone**, grâce à une collaboration étroite avec des fournisseurs engagés dans la décarbonation de leurs procédés

Les trajectoires de réduction des émissions reposent notamment sur :



- la **diminution du scope 1** grâce à la conversion de la flotte de véhicules vers des motorisations électriques

- la **réduction du scope 2**, liée à l'évolution favorable du mix électrique français



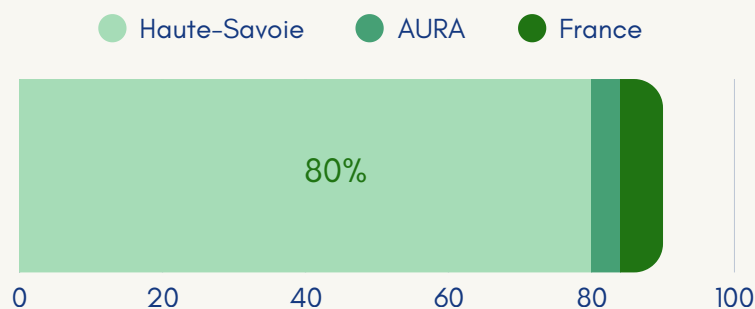
- la **réduction du scope 3** grâce à un approvisionnement en matières premières bas carbone d'origine européenne et en particulier d'acier issu de la filière arc électrique

ADAPTATION AU CHANGEMENT CLIMATIQUE

LeankCo a identifié et évalué ses principaux risques climatiques.

Un premier risque identifié concerne la perturbation de la chaîne d'approvisionnement et de la logistique avale. Des événements climatiques extrêmes tels que les vagues de chaleur, les inondations, ou les tempêtes peuvent affecter la capacité de production des fournisseurs et les infrastructures logistiques, entraînant des ruptures d'approvisionnement, des retards de livraison et une hausse des coûts. LeankCo privilégie un **approvisionnement en matières premières majoritairement local et à l'échelle européenne**, reposant sur des nuances non spécialisées, afin de renforcer l'agilité du sourcing et de limiter les risques de rupture.

Provenance des approvisionnements de LeankCo



Le deuxième risque identifié concerne les fortes chaleurs perturbant la production. L'augmentation de la fréquence et de l'intensité des vagues de chaleur est susceptible d'entraîner des arrêts ou des baisses de production, une dégradation des performances des équipements industriels, une exposition accrue des salariés aux risques de stress thermique, ainsi qu'une augmentation des consommations énergétiques. LeankCo a **renforcé ses systèmes de rafraîchissement** et dispose de la capacité d'adapter l'organisation du travail, notamment les horaires et les jours de travail, en période estivale.

TOUS ACTEURS

Leankco implique et forme ses salariés à la compréhension des mécanismes qui sont à l'œuvre dans les transformations du climat.



ÉNERGIE

La gestion de l'énergie constitue un enjeu clé pour LeankCo, tant sur le plan environnemental qu'opérationnel. L'entreprise s'attache à mesurer précisément ses consommations afin d'identifier les leviers de réduction et d'amélioration de l'efficacité énergétique.

Plusieurs investissements ont permis d'optimiser les consommations tels que des compresseurs à vitesse variables, la mise en place de pompes à chaleur et d'éclairage à LED.



POLLUTION ET SUBSTANCES DANGEREUSES

100% des machines et équipements est équipé de **systèmes d'aspiration des brouillards d'huile** générés lors des opérations d'usinage. Ces dispositifs permettent de capter une part significative des émissions à la source, d'améliorer la qualité de l'air au sein des ateliers et de garantir de bonnes conditions de travail pour les collaborateurs.

100% des machines et des stockages sont équipées de bacs de rétention permettant de contenir les fluides.



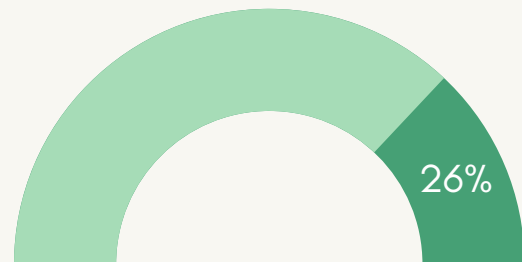
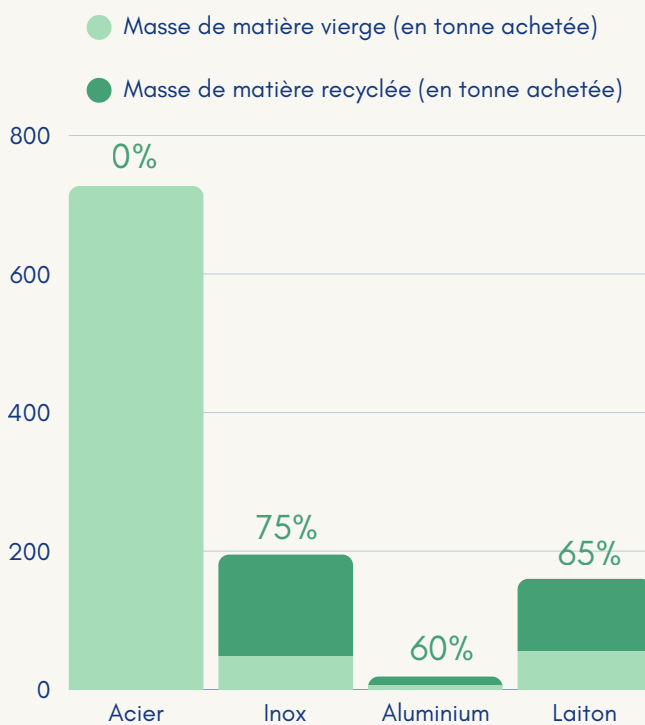
FLUX ENTRANTS (CONSOMMATION DE RESSOURCES)

LeankCo opère dans un secteur industriel nécessitant l'utilisation de flux importants de matières premières, en particulier des matières métalliques, en lien direct avec son activité de décolletage et de transformation des métaux.

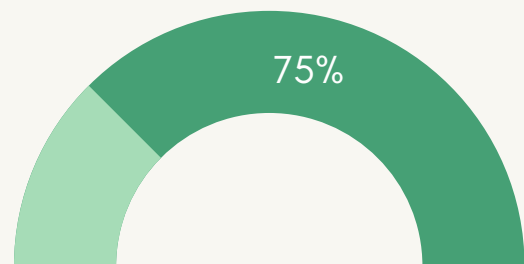
Consciente des enjeux associés à l'utilisation de ces ressources, LeankCo s'inscrit pleinement dans une **démarche d'économie circulaire**, tant dans le choix de ses matières premières que dans la gestion de ses déchets. À ce titre, l'entreprise privilégie, lorsque cela est possible, **des matières premières issues de filières de recyclage**, contribuant ainsi à la réduction de l'extraction de ressources vierges.



Par ailleurs, **l'ensemble des déchets métalliques générés par l'activité est systématiquement trié par nature et revalorisé** via des filières spécialisées.



% de matière non vierge 2025



Objectif % de matière non vierge 2030

DÉCHETS (QUANTITÉ, TRAITEMENT ET VALORISATION)

LeankCo recycle l'**ensemble des déchets émis** par son activité.

- **Métaux** : 100% de ces déchets sont valorisés par des filières de recyclage et destinés à être retransformés en matière première (acier, aluminium, inox, laiton).
- **Huile** : recyclage interne : les brouillards d'huile émis lors de l'usinage sont collectés par deux centrales. L'huile est ensuite réinjectée dans le réseau interne.

Indicateurs	2025	Objectifs 2030
Déchets métalliques valorisés (tonnes)	697	100% valorisés
Déchets dangereux (tonnes)	10,2	100% en filière contrôlée
Déchets non dangereux (tonnes)	13	-
Total des déchets (tonnes)	710	-
Total déchets en intensité (t/M€ de CA)	44,9	-

LeankCo privilégie des investissements limitant l'achat de consommables et la production de déchets. L'entreprise oriente notamment ses choix vers des solutions durables, réutilisables et lavables, afin de réduire les consommations récurrentes et les déchets associés.

La mise en place d'un équipement de lavage des pièces à l'alcool modifié et distilleur incorporé a permis de réduire la consommation de solvant de -87%

PERFORMANCE SOCIALE



Le capital humain est un actif stratégique. La politique sociale de LeankCo s'appuie sur la santé-sécurité, la QVCT, l'équité et la montée en compétences dans un contexte de tensions sur les métiers industriels.

L'ambition de LeankCo est d'instaurer et de maintenir **un cadre de travail responsable, sécurisé, inclusif et respectueux de la dignité des personnes**, tout en garantissant une conformité stricte aux normes internationales, au cadre réglementaire français et aux attentes exprimées par l'ensemble de ses parties prenantes, qu'il s'agisse des clients, des collaborateurs ou des partenaires externes.

SANTÉ ET SÉCURITÉ

La santé, la sécurité au travail constituent un enjeu matériel prioritaire en raison de leur impact direct sur l'intégrité physique et psychologique des collaborateurs, la continuité de la performance industrielle et la maîtrise des risques opérationnels et juridiques. Il s'agit ainsi d'un déterminant clé de la création de valeur durable à long terme.

Indicateurs LeankCo France	2023	2024	2025	Objectifs 2030
Accidents du travail	2	0	7	1
Heures travaillées	95 163	94 248	99 774	N/A
Jours perdus	17	240	449	90
Taux de fréquence	21,02	0	50,11	17,5
Taux de gravité	0,18	2,55	4,5	1
Indicateurs LeankCo France 1	2023	2024	2025	Objectifs 2030
Accidents du travail	1	0	3	0
Heures travaillées	35 736	38 497	31 019	N/A
Jours perdus	25	0	101	30
Taux de fréquence	27,98	0	96,71	17,5
Taux de gravité	0,7	0	3,26	1

QUALITÉ DE VIE AU TRAVAIL

La totalité des effectifs des entités du groupe évaluent leur qualité de vie et leurs conditions de travail en participant à une **enquête trimestrielle** qui rend compte de celles-ci sur 6 critères :



Autonomie

Possibilité d'initiative et de décision



Relations de travail

Qualité des échanges dans l'équipe et avec la hiérarchie



Charge de travail raisonnable

Equilibre entre productivité et bien-être



Intérêt des missions

Sens et motivation au travail



Standards de travail

Processus clairs



Moyens matériels

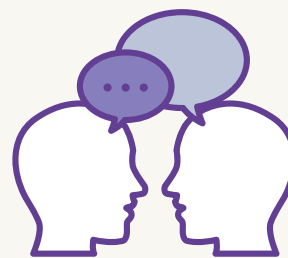
Outils et ressources

Score
d'engagement
2025
80,9%



UNE DÉMARCHE VERTUEUSE

Une formation à la Communication Non Violente (CNV) est déployée auprès de l'ensemble des collaborateurs afin de renforcer la qualité des relations professionnelles et la coopération au quotidien.



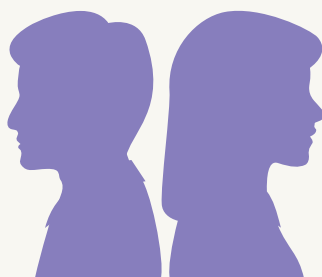
Elle vise à développer des compétences d'écoute active, d'expression claire des besoins et de gestion constructive des situations de tension. Les contenus alternent apports méthodologiques et mises en pratique adaptées aux contextes de travail. Cette formation contribue à prévenir les conflits, à améliorer le climat social et à renforcer la cohésion des équipes. Elle s'inscrit dans une démarche globale de développement des compétences relationnelles et de performance collective

ÉQUITÉ ET DIVERSITÉ

La diversité, l'équité et l'inclusion constituent un enjeu structurant pour l'entreprise, en ce qu'elles contribuent directement à la qualité du climat social, à l'engagement des équipes et à la capacité collective à coopérer et innover dans un environnement en transformation. Si cet enjeu n'est pas qualifié de matériel au sens strict, ses effets positifs sur l'attractivité, la fidélisation des talents et la performance managériale en font un levier important de création de valeur à moyen et long terme.



L'entreprise s'attache ainsi à promouvoir un environnement de travail respectueux, inclusif et équitable, propice à l'expression des compétences et des points de vue. Cette démarche s'inscrit dans une trajectoire d'amélioration continue, en cohérence avec les attentes de ses parties prenantes et les orientations des référentiels ESRS. Elle participe au renforcement de la confiance, de la résilience organisationnelle et de la performance durable.



Indicateurs	2025 LeankCo group		Objectifs 2030
Equité d'accès aux postes de management dans l'organe de gouvernance (comité de surveillance) Effectif F/H	1/4		Maintenir une équité d'accès aux postes de management
Indicateurs	2025 LeankCo France (Cluses)	2025 LeankCo France 1 (Bezons)	
Equité d'accès aux postes de management (nombre de managers femmes/effectif femmes)	13,70%	11,10%	Maintenir une équité d'accès aux postes de management
Equité d'accès aux postes de management (nombre de managers hommes / effectif hommes)	10,40%	27,30%	Maintenir une équité d'accès aux postes de management
Travailleurs handicapés (ETP)	3,24 pour une obligation de 3	1 pour une obligation de 1	Continuer à répondre à l'obligation d'emploi de travailleurs handicapés
Formations prévention	-	Formation gestes et postures	Mise en place d'actions de prévention sous la forme d'e-learning et de sensibilisation au poste (port d'EPI, rangement au sein de l'atelier, utilisation des engins de manutention...)
Répartition H/F cadres Non cadres	Femmes Cadres : 22,2% Hommes Cadres : 26,3%	Femmes Cadres : 15,0% Hommes Cadres : 30,0%	Equilibre
Nombre de salariés du sexe sous représenté parmi les 10 salariés ayant perçu les plus hautes rémunérations	2	4	

ÉTHIQUE



La gouvernance et l'éthique constituent des piliers fondamentaux de la performance durable de l'entreprise, en garantissant la qualité des décisions, la maîtrise des risques et la confiance des parties prenantes.

L'entreprise accompagne l'évolution de ses modes de fonctionnement afin de renforcer la transparence, la traçabilité des décisions et la lisibilité de ses arbitrages. Elle intègre progressivement les critères de durabilité au sein de ses instances de gouvernance et de ses processus de pilotage stratégique, afin d'aligner performance économique et responsabilité sociétale. Les ressources humaines, financières et organisationnelles nécessaires sont allouées pour permettre la mise en œuvre effective des engagements pris et l'atteinte des objectifs fixés. Un manuel qualité fournisseur intégrant un code de conduite, des dispositifs de contrôle interne et des mécanismes d'alerte complètent ce dispositif pour garantir l'intégrité, la conformité et la création de valeur responsable dans la durée.

Indicateurs	2025	Objectifs 2030
Périmètre	LeankCo group	
Incidents sécurité de l'information	0	0
Alertes RGPD / éthique	0	0
% salariés formés à l'éthique	24%	80%
Condammations / amendes pour violation des lois anti-corruption & pots-de -vin	0	0

DISPOSITIF D'ALERTE



LeankCo a mis en place un dispositif de signalement qui permet à tout collaborateur, partenaire ou tiers de signaler, en toute confidentialité et sans risque de représailles, de signaler un comportement, une situation ou une pratique contraire à la loi, à l'éthique, aux politiques internes ou aux droits fondamentaux (corruption, fraude, harcèlement, discrimination, atteinte à la santé ou à la sécurité, etc.).

Au-delà de la simple conformité réglementaire, ce dispositif contribue à prévenir les risques juridiques, sociaux et réputationnels, à protéger les personnes concernées et à renforcer la confiance dans les mécanismes de gouvernance de l'organisation.

Il vise à :

- prévenir et détecter les risques juridiques, éthiques et sociaux,
- protéger les personnes concernées,
- garantir la conformité réglementaire et la confiance des parties prenantes.

CYBERSÉCURITÉ

Au sein du groupe la cybersécurité est un enjeu stratégique directement lié à la continuité d'activité, à la protection des données sensibles et à la fiabilité des opérations. Dans un contexte de digitalisation des processus industriels et de montée des menaces cyber, l'entreprise déploie une approche intégrée combinant gouvernance, mesures techniques, procédures internes et sensibilisation des équipes.



L'objectif est de garantir l'intégrité des systèmes, la confidentialité des informations et la disponibilité des outils critiques. En consolidant en continu son dispositif de sécurité de l'information, LeankCo réduit ses expositions opérationnelles, juridiques et réputationnelles, et renforce durablement la confiance de ses clients, partenaires et collaborateurs.

Indicateurs	2025	Objectifs 2030
Périmètre	LeankCo France (Cluses)	
Incidents de sécurité ayant entraîné une perte ou une indisponibilité d'informations	0	0
Taux de remédiation	N/A	100%
Utilisateurs sensibilisés au risque cyber	100%	95%
Prévention ; Scans d'active directory, audits d'exposition aux risques	8	10



ACHATS RESPONSABLES ET CHAÎNE DE VALEUR



CONDITIONS DE TRAVAIL EXTERNE

Dans une logique de maîtrise des risques et d'alignement avec les standards internationaux. Notre groupe attend le strict respect des droits humains fondamentaux, incluant l'interdiction du travail forcé et du travail des enfants, la liberté d'association et la non-discrimination.

Les partenaires doivent garantir des conditions de travail sûres et saines, conformes aux réglementations locales en matière de santé, sécurité et temps de travail.

Chez **LeankCo**, la relation fournisseurs est pilotée dans une logique de partenariat durable, fondée sur la conformité, la transparence et l'amélioration continue. Cette approche s'appuie notamment sur le **Manuel Qualité Fournisseur**, utilisé comme document de référence pour formaliser les exigences de l'entreprise en **matière de qualité**, mais aussi pour intégrer un **Code de conduite éthique** et des engagements de **responsabilité sociale et environnementale**. Ce cadre permet d'aligner les pratiques des partenaires sur les standards attendus par LeankCo, depuis la phase de qualification jusqu'au suivi de la performance et au renouvellement contractuel.

En structurant ses relations fournisseurs autour de ce socle commun, LeankCo sécurise ses approvisionnements, prévient les risques de non-conformité et accompagne la montée en maturité RSE de ses fournisseurs stratégiques. Cette démarche renforce la résilience de la chaîne de valeur, la confiance des parties prenantes et la création de valeur responsable à long terme.

Indicateurs	2025	Objectifs 2030
Taux d'adhésion des fournisseurs stratégiques aux exigences RSE du Manuel Fournisseurs	14%	80%
Self Audits / visites fournisseurs stratégiques	14%	50%
Factures reçues non réglées à la date de clôture de l'exercice dont le terme est échu (% du chiffre d'achats)	0,00%	0,10%

COMMUNAUTÉS LOCALES



MENTORAT



LeankCo affirme son ancrage territorial par une implication active au sein des communautés locales, notamment à travers l'engagement personnel de son dirigeant au sein du Réseau Entreprendre 74, où il contribue au mentorat de dirigeants et à l'accompagnement de porteurs de projets.

MÉCÉNAT

LeankCo est un groupe industriel qui intervient sur des marchés diversifiés tels que les transports terrestres, l'énergie et les équipements productifs. LeankCo tire sa légitimité et son excellence opérationnelle reconnues par ses clients de la qualité de ses équipes constituées majoritairement de techniciens et d'ingénieurs.

Le groupe LeankCo valorise :

- L'initiative de ses équipes, l'autonomie et le développement professionnel par la formation continue
- La transparence, la rigueur par la science, les faits et les chiffres
- Le travail en équipe et l'intelligence collective.

Soucieux de contribuer à maintenir ou renforcer par son action, à la fois :

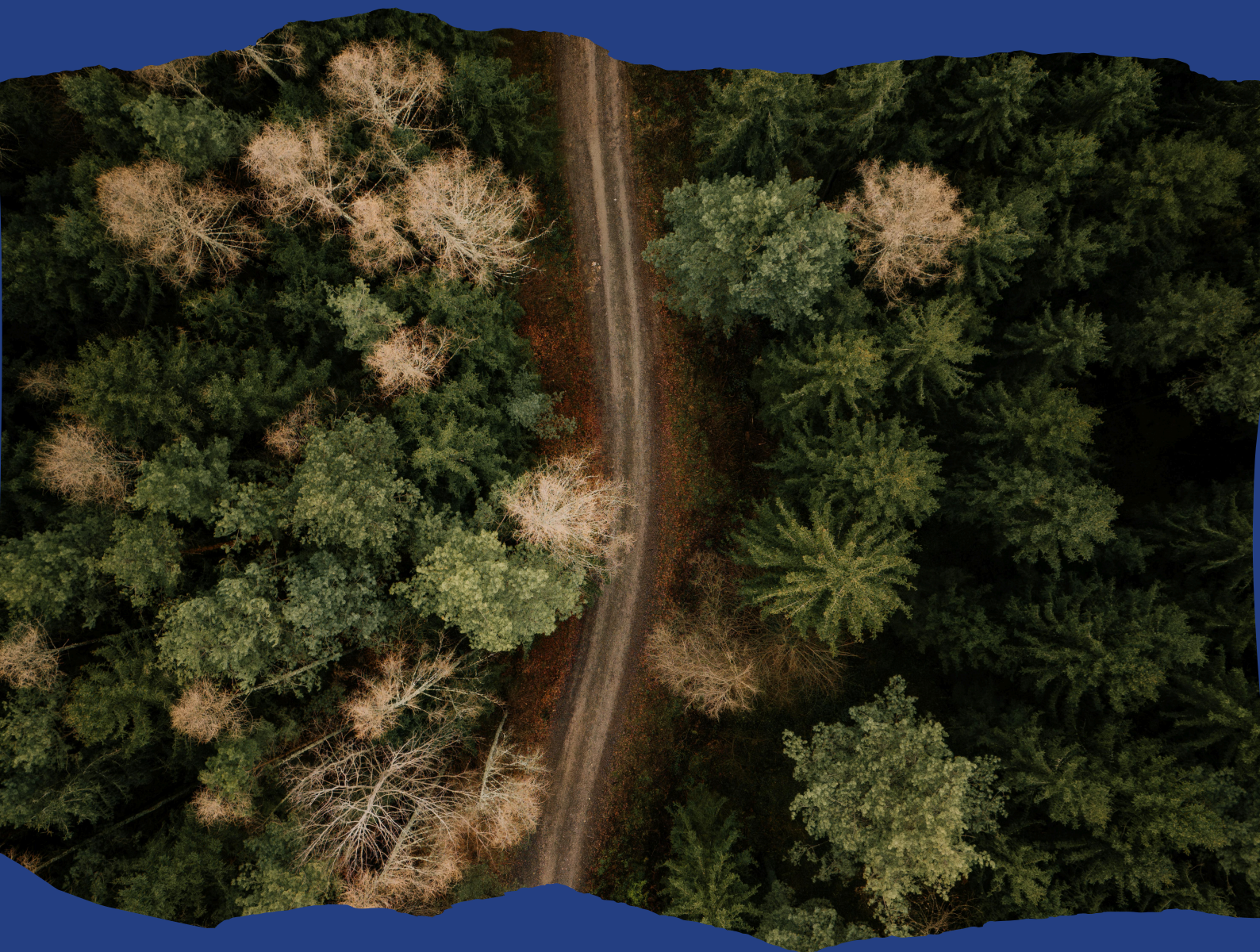
- Le progrès humain par la science,
- Un niveau d'excellence dans les filières scientifiques et techniques d'enseignement supérieur au travers des classes préparatoires et des grandes écoles,
- L'attractivité de l'industrie et sa part dans le PIB français,
- L'ascension sociale qui contribue à la cohésion sociale aussi bien au niveau du pays que du corps social de l'entreprise.

LeankCo soutient la Fondation de l'Ascension Sociale et aide chaque année un jeune talent issu de milieux modestes ou défavorisés, et l'aide à concrétiser ses aspirations professionnelles au travers d'études supérieures dans les domaines techniques et scientifique, en le parrainant et en finançant 6 années de bourses de la terminale en passant par les classes préparatoires, jusqu'à l'obtention de son diplôme d'Ingénieur.



FEUILLE DE ROUTE 2026-2028

- Accélérer la décarbonation des opérations industrielles et en particulier les achats d'acier issu de filière arc électrique et par la même augmenter le taux de matériaux recyclés
- Renforcer la politique d'accroissement des compétences métier et managériales à l'échelle du groupe
- Systématiser l'application de critères RSE à la sélection et au management des panels fournisseurs



Pour plus d'informations sur notre démarche RSE, merci de
contacter Caroline PHILIZOT, caroline.philizot@leankco.com



LEANKCO

LEAN THINKING, SMART LINKING